

# REPORTE ANUAL DE PAPAYA MARADOL EN EL MERCADO DE ESTADOS UNIDOS

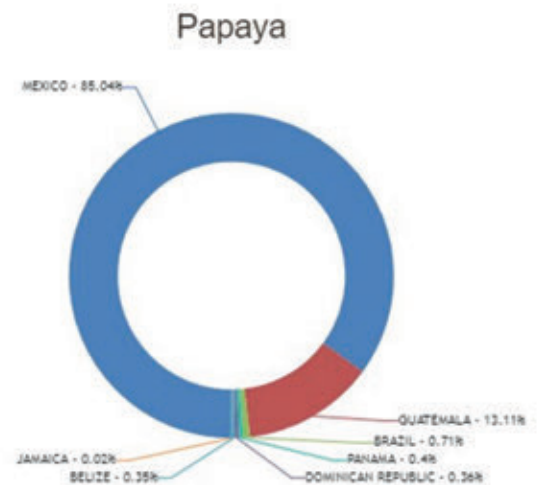


25 de enero de 2023

La papaya maradol es uno de los cultivos tropicales que en los últimos años ha incrementado su mercado paulatinamente, pero constante. De ser un producto de poca demanda, su consumo ha empezado a popularizarse en ciertos mercados. El abasto para el mercado de Estados Unidos de este producto proviene en su totalidad de Latinoamérica. Es importante mencionar que, debido a sus propiedades digestivas, esta fruta es muy apreciada para su consumo durante el desayuno en especial por las personas que desean mantener una alimentación balanceada.

## CUADRO DE PARTICIPACIÓN DE MERCADO DE VOLUMEN POR REGIÓN PROVEEDORA DURANTE EL AÑO 2022

Ubicación	Volumen (Kg)	Diferencia (Kg)	Variación	Var%
MEXICO	198,419,988	15,304,978	mas que en 2021	8.36
GUATEMALA	30,597,229	1,230,968	menos que en 2021	-3.87
BRAZIL	1,645,568	339,230	menos que en 2021	-17.09
PANAMA	943,064	12,900	mas que en 2021	1.39
DOMINICAN REPUBLIC	848,401	1,080,955	menos que en 2021	-56.03
BELIZE	812,834	236,908	mas que en 2021	41.14
JAMAICA	54,678	10,899	menos que en 2021	-16.62
<b>Total Volumen (Kg) :</b> 233,321,763		<b>Total Diferencia (Kg) :</b> 12,892,734		



Durante el año 2022, el volumen total de esta fruta en Estados Unidos alcanzó 233 mil toneladas. Aunque es un volumen relativamente pequeño para el total de ese mercado, el consumo ha mostrado una tendencia al alza en los últimos años. La demanda de este producto se cubre de 7 diferentes regiones de Latinoamérica, aunque tan solo 2 regiones proveen más del 98% del volumen. El 85% proviene de México que en ese año alcanzó un total de 198 mil toneladas. El segundo proveedor en importancia es Guatemala, que envió al mercado más de 30 mil toneladas de esta fruta. El resto de las 5 regiones aportan una cantidad muy pequeña de fruta, por lo que su cuota de mercado es muy reducida.

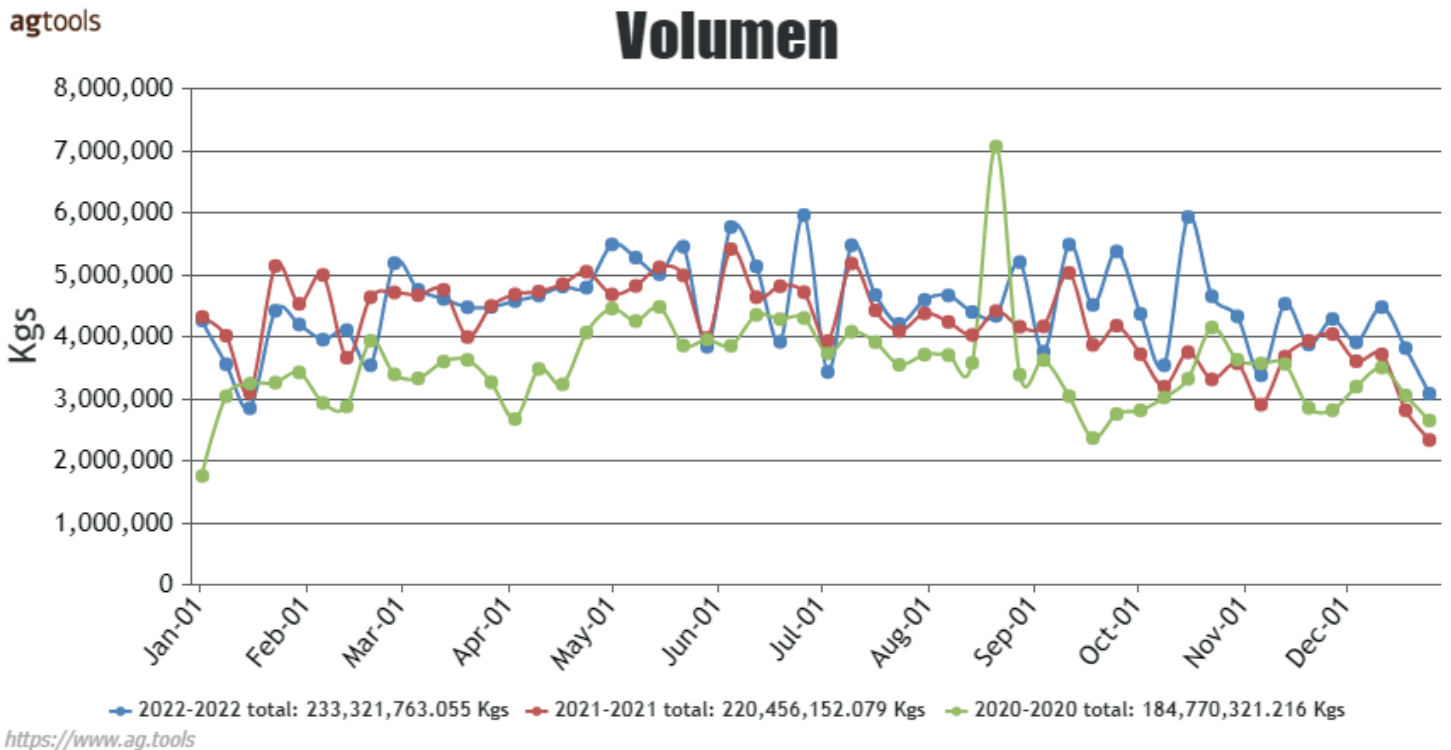
## COMPARATIVO DE CRECIMIENTO POR REGIÓN Y TOTAL DE PAPAYA EN ESTADOS UNIDOS EN 2022

COMPARATIVO DE CRECIMIENTO POR REGIÓN DE PAPAYA DEL 1 DE ENERO AL 31 DE DICIEMBRE DE 2022						
REGION	2021-2022	PART %	VAR KGS	VAR %	2020-2021	PART %
Mexico	198,419,988	85.0%	15,304,978	8.4%	183,115,010	83.1%
Guatemala	30,597,229	13.1%	(1,230,968)	-3.9%	31,828,197	14.4%
Brasil	1,645,567	0.7%	(339,230)	-17.1%	1,984,797	0.9%
Panamá	943,064	0.4%	12,900	1.4%	930,164	0.4%
Republica Dominicana	848,400	0.4%	(1,080,955)	-56.0%	1,929,355	0.9%
Belice	812,834	0.3%	236,908	41.1%	575,926	0.3%
Otras regiones	54,678	0.0%	38,025	41.0%	92,703	0.0%
<b>TOTAL (Kilos)</b>	<b>233,321,760</b>	<b>100.0%</b>	<b>12,865,608</b>	<b>5.8%</b>	<b>220,456,152</b>	<b>100.0%</b>

Como se puede observar en el cuadro anterior, esas 233 mil toneladas representaron un crecimiento del 5.8% sobre el año anterior, lo que resultó en 12 mil toneladas adicionales de fruta que llegó al mercado. México, siendo la principal región proveedora creció de 183 mil toneladas a 198 mil toneladas, lo que representó una variación de más de 15 mil toneladas, un número mayor al total del crecimiento del mercado, por lo que la región tuvo un incremento de 8.4%, con lo que pasó del 83 al 85% de participación de mercado. El caso de Guatemala fue diferente, pues de las 31 mil toneladas que envió en 2021, cayó a 30 mil toneladas, que representó 3.9% menos volumen, bajando su participación del 14.4% al 13.1%. El resto de las 5 regiones aportan pequeñas cantidades de fruta, algunas de ellas de otras variedades diferentes a la maradol.



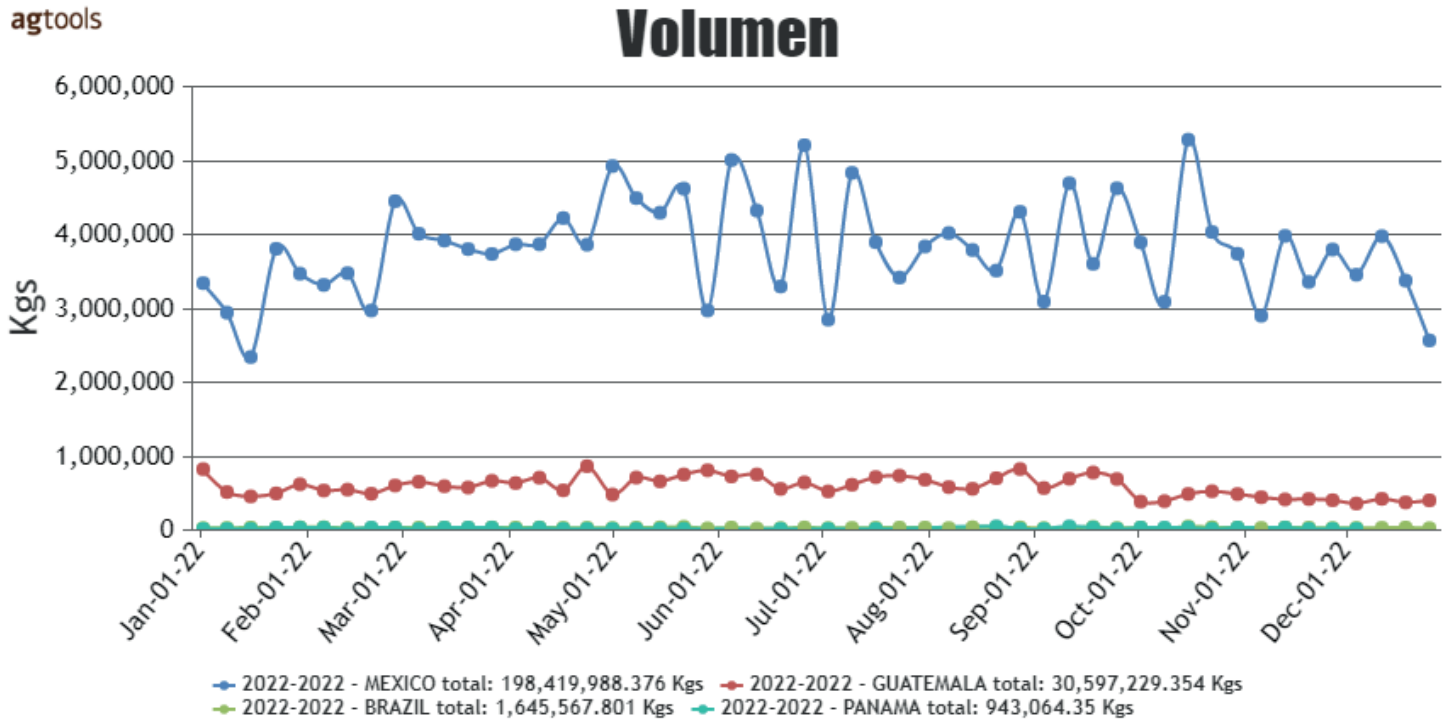
## GRÁFICA COMPARATIVA DE 3 AÑOS DE VOLUMEN TOTAL DE PAPAYA EN EL MERCADO DE ESTADOS UNIDOS EN 2022



En esta gráfica se puede apreciar el incremento en volumen que ha tenido esta fruta, pues en 2020 el volumen total fue de 184 mil toneladas con un comportamiento irregular de semana a semana, debido a los efectos de la pandemia del COVID-19. En el año 2021 (Línea roja) Se alcanzaron 220 mil toneladas, lo que representó un crecimiento de 19% sobre el año anterior, además se observa un comportamiento del abasto más regular semana a semana. Así mismo, se observa una ligera tendencia al alza en el primer semestre del año, alcanzando su mayor nivel en los meses de junio y julio, para posteriormente presentar una tendencia a la baja hacia el fin de año. En el pasado año 2022, como ya se indicó, el volumen alcanzó las 233 mil toneladas. En el primer semestre del año, el volumen se comportó muy similar al del año anterior, sin embargo, para la segunda mitad del año, se observaron altibajos en los meses de octubre y noviembre, que fue donde se presentó el incremento de volumen.



## GRÁFICA DE VOLUMEN SEMANAL DE PAPAYA POR REGIÓN PROVEEDORA EN EL MERCADO DE ESTADOS UNIDOS EN 2022

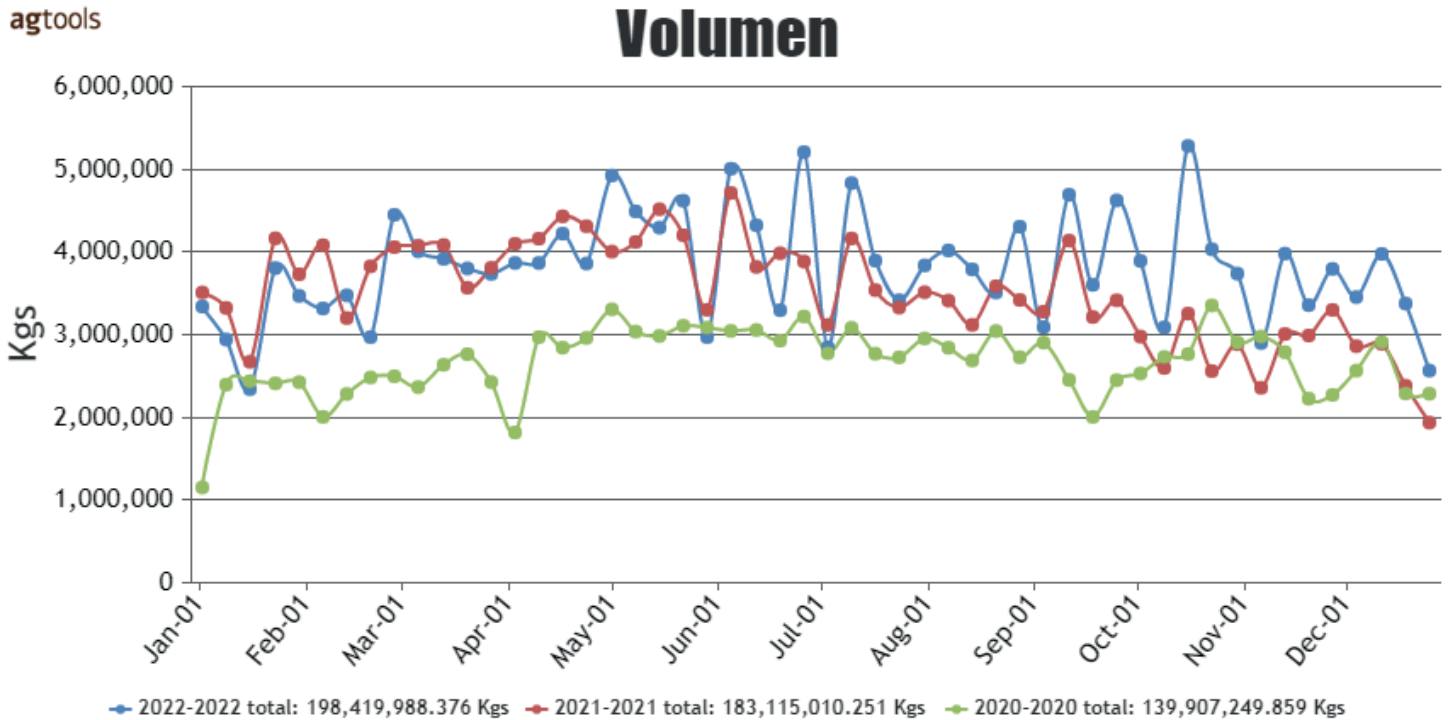


<https://www.ag.tools>

En la gráfica se aprecia la gran participación de mercado que tiene México, así como el comportamiento irregular del abasto que se presentó en 2022, a diferencia de la región de Guatemala, que, a pesar de ser más pequeña, tuvo un desempeño muy estable a lo largo de todo el año. Las siguientes regiones de Brasil y Panamá, aunque su volumen es pequeño, se puede observar que enviaron fruta al mercado durante todo el año.



## GRÁFICA COMPARATIVA DE VOLUMEN SEMANAL DE PAPAYA DE MÉXICO EN EL MERCADO DE ESTADOS UNIDOS EN 2022

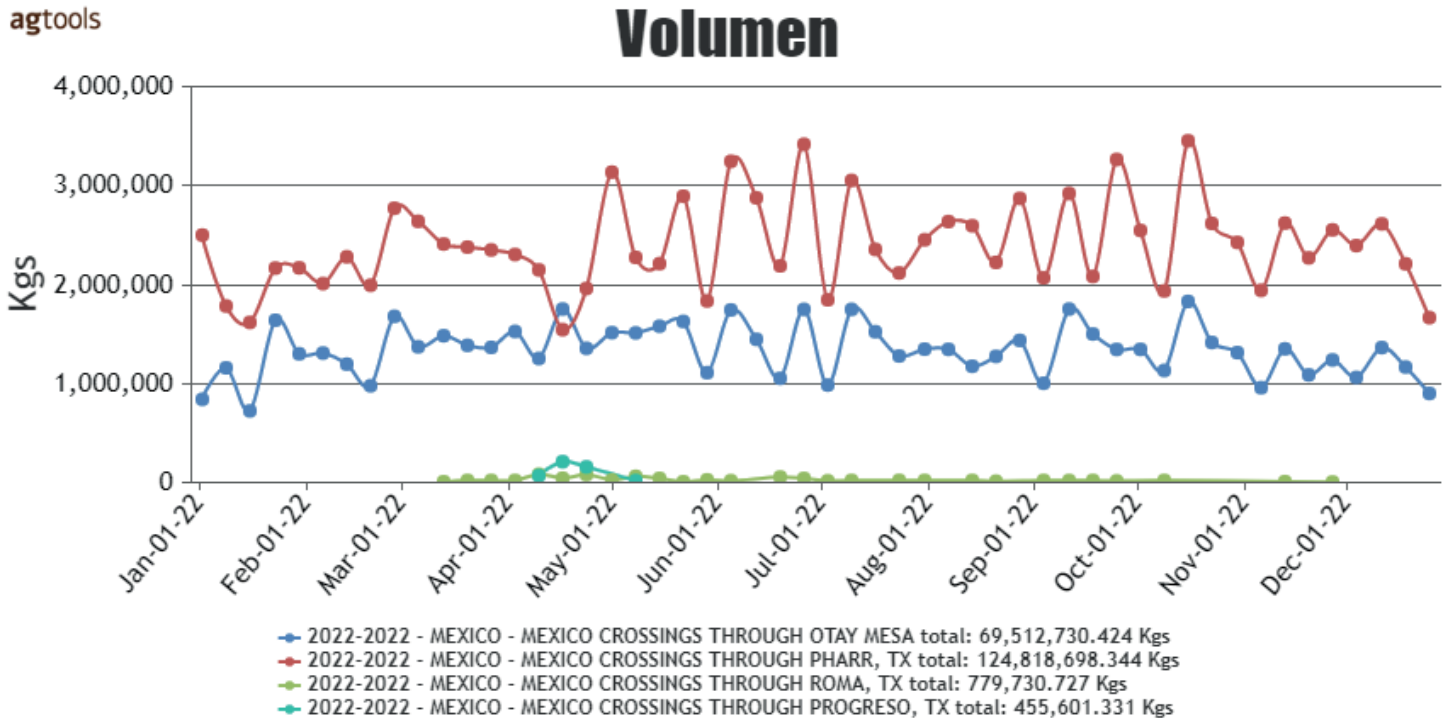


Al revisar el comportamiento del abasto de fruta exclusivamente de México encontramos que en 2020 (Línea verde) el abasto semana a semana se comportó de manera más regular que el del total del mercado. En ese año, el total de esta fruta alcanzó 139 mil toneladas. Para el año 2021 (Línea roja) el volumen total alcanzó más de 183 mil toneladas con un comportamiento semanal más irregular que en 2020, especialmente en los meses de junio y julio, superada esa etapa, se observa una ligera tendencia a la baja hasta fin de año. En el 2022 (Línea azul), el volumen alcanzó las 198 mil toneladas. En este año se destaca un comportamiento del abasto muy errático que inició en el mes de junio extendiéndose hasta el mes de noviembre, así mismo, es la temporada de mayor crecimiento sobre el año anterior.





## GRÁFICA COMPARATIVA DE VOLUMEN DE PAPAYA DE MÉXICO POR FRONTERA DE ENTRADA AL MERCADO DE ESTADOS UNIDOS EN 2022

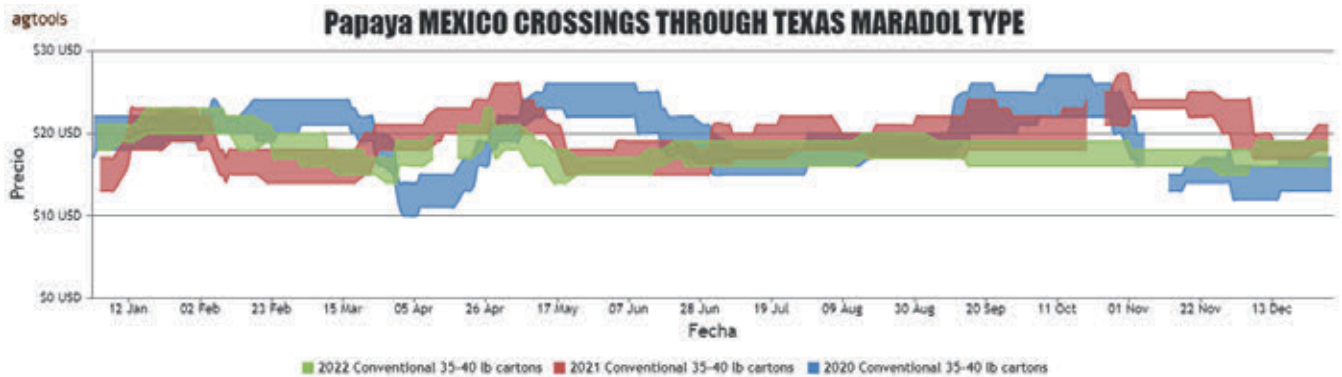


<https://www.ag.tools>

De las 198 mil toneladas de fruta recibidas desde México, destacan 2 puntos de entrada al mercado, el primero y más importante es Pharr, Texas, que a lo largo del año 2022 recibió 124 mil toneladas, un 63% del total del volumen de ese país. Cabe mencionar que las zonas más importantes de producción de esta fruta se encuentran en la región sur, sureste del país, por lo que Pharr es la frontera más cercana para acceder a los Estados Unidos. Así mismo se aprecia que a pesar de haber altibajos semana a semana, el volumen total se mantiene dentro de un mismo rango. La segunda puerta de entrada para esta fruta es Otay Mesa en California, que recibió más de 69 mil toneladas, lo que representó un 35% del volumen total. Entre estas 2 puertas de entrada, recibieron el 98% del volumen. Las otras dos fronteras de Texas, Roma y Progreso recibieron un volumen muy pequeño de papaya, cercana al 2%

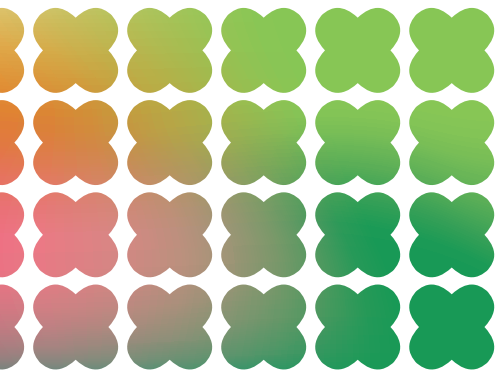


## GRÁFICA DE 3 AÑOS DE PRECIO DE PAPAYA DE MÉXICO EN EL MERCADO DE PHARR/MC ALLEN TEXAS EN 2022



En referencia al desempeño del precio de la papaya en los últimos 3 años, podemos apreciar que en el año 2020 (Línea azul) se presentó el nivel más bajo para esta fruta llegando a los \$ 10.00 dólares en el mes de abril, pero también en ese año se alcanzó el precio más alto en octubre, cuando registró \$27.00 dólares por caja. Estas fluctuaciones también son un reflejo de la inestabilidad de los mercados durante la pandemia. Para el año 2021 (Línea roja) También se presentó inestabilidad en los precios, pero en menor medida que el año anterior, se observa que durante el primer semestre del año, estos precios fueron más accesibles, alcanzando el menor precio a fines del mes de febrero de \$ 14.00 dólares, posteriormente se aprecia un incremento acelerado alcanzando \$ 26.00 dólares en el mes de abril por unos días y se cayó rápidamente. En la segunda mitad del año, los altibajos fueron menos pronunciados, pero se observa una tendencia al alza, alcanzando el mayor precio del año de \$ 27.00 dólares en el mes de octubre. En el año 2022 (Línea verde) la inestabilidad de precios se presentó en el primer semestre del año, pero la fluctuación fue menor que en los años anteriores. Para la segunda mitad del año 2022 se observaron precios muy estables, algo que no se había observado en los otros años.

El crecimiento que se ha registrado en los últimos años de esta fruta es indicativo de que hay oportunidad para crecer este mercado, así mismo, si se presenta la estabilidad de precios como en el último semestre, permitirá la planeación de campañas de promoción y mercadeo para llegar a más consumidores, en especial a aquellos que desean incluir alimentos para control de peso en su dieta, ya que gracias a sus cualidades digestivas, es excelente para estos propósitos, pero es importante dar a conocer a los consumidores las propiedades de esta fruta.



INTERNATIONAL  
**FRESH  
PRODUCE**  
ASSOCIATION<sup>SM</sup>



**International Fresh Produce Association  
en redes sociales. ¡Síguenos!**



InternationalFreshProduceAssociation



@IFPAMEXICO



@IFPAMEXICO



IntFreshProduce



IntlFreshProduceAssn





INTERNATIONAL  
**FRESH**   
**PRODUCE**  
ASSOCIATION<sup>SM</sup>